

Vernon > Tour des Archives

La commune possède de nombreux monuments historiques classés ou inscrits ; Donjon de l'ancien Château de Vernonnet ; Château et Domaine de Bizy ; l'Église ; Ancien Portail de l'église de Vernonnet ; Maison 96 rue de Verdun ; Maison du Temps Jadis ; Poteau d'angle de la maison rue Carnot et rue du Pont ; Tour sud de l'ancienne enceinte du Château de Vernon.

La commune est couverte par un Périmètre Délimité des Abords depuis le 5 décembre 2016.

Il existe également deux sites classés, 3 sites inscrits et une Zone de Présomption de Prescriptions Archéologiques.

La tour des Archives est classée en tant que monument historique depuis 1862.

Appelée ainsi parce qu'elle renfermait les archives des notaires de Vernon, la Tour des Archives constitue le vestige le plus spectaculaire du château fort construit par Philippe-Auguste à la fin du XII^e siècle.

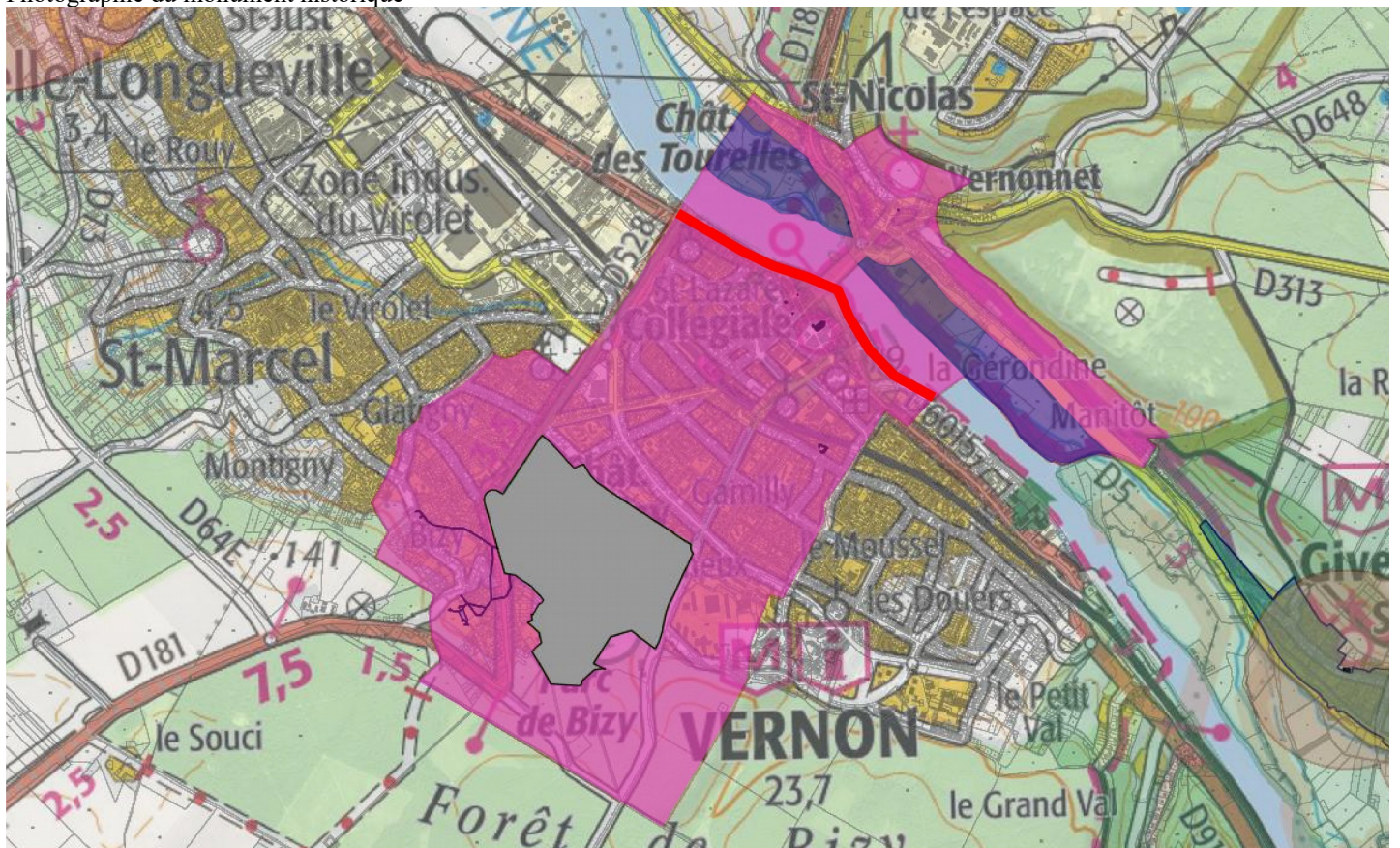
Construite en pierre de taille calcaire, haute de 22 mètres avec un diamètre de 11,44 mètres, elle s'élève sur trois étages reliés par un escalier à vis de 102 marches. Elle recèle encore des chapiteaux et des dalles funéraires datant de sa construction. L'ouverture murée au niveau du premier étage et au-dessus des deux pierres saillantes (corbeaux) était l'entrée d'origine. Un pont-levis reliait le chemin de ronde du rempart à la tour, isolée à cette époque.

La tour offre à son sommet l'un des plus beaux points de vue sur la ville et la vallée de la Seine.

Zonage	Prescriptions
	De manière générale, il est préférable d'éviter les constructions qui viendraient au-dessus de la ligne de paysage existante (mais à deux niveaux plus combles, bâtiments agricoles de type silo, château d'eau, éolienne...).
Pour la zone bleue	Il s'agit d'une zone qui n'a pas vocation à être urbanisée. Seuls des bâtiments annexes au monument historique et/ou dans le strict respect de son style peuvent être envisagés.
Pour la zone rose	<p>Les centres anciens de certaines communes de l'Eure sont pour la plupart déjà densément construits. Le tissu parcellaire révèle encore les traces des remparts, fossés ou autres, dont la lecture et la compréhension sont importantes à préserver dans le cas de nouvelles implantations. En effet, une rue dont les maisons sont à l'alignement mérite d'être conservée en l'état et le plus souvent, les nouveaux bâtiments, s'intègrent mieux quand ils respectent cette forme urbaine. Il en est de même pour la hauteur des constructions à l'égout ou au faîtage qui donnent une identité plus ou moins forte et reconnaissable de la silhouette urbaine. Aussi, les nouvelles constructions devront respecter l'implantation, la volumétrie et les caractéristiques des bâtiments environnants.</p> <p>Concernant les pavillons individuels futurs situés en dehors des zones urbaines denses, l'architecture traditionnelle normande sera préservée avec des volumes parallélépipédiques simples, soit rectangulaire, soit en U, en T ou en L, composé d'un rez-de-chaussée et comble (R + C) et comportant des pentes de toiture à 45° a minima</p> <p>Une fois l'implantation et le volume bien intégrés, il convient de poursuivre l'intégration sous deux angles : la trame de percement et les couleurs et matériaux.</p> <p>La trame architecturale revient à bien composer les pleins et les vides d'une construction. Principale verticale, cette trame participe de l'identité locale.</p> <p>Les matériaux autorisés pour les parois extérieures sont les matériaux traditionnels normands : pierre, silex, pans de bois, enduit. Les matériaux destinés à recevoir un enduit devront être enduits dans les tons beiges (clair ou foncé) ou ocre léger. La bichromie architecturale des façades sera recherchée. Les couleurs blanche, noire et grise, ne correspondant pas aux couleurs traditionnelles normandes, ne seront pas autorisées pour les façades ou éléments de façade.</p> <p>Les matériaux de toitures seront la tuile plate de couleur brun vieilli à rouge vieilli à 20u/m² et non à 10u/m² en imitation, ou l'ardoise. Les tuiles ardoisées, non traditionnelles, ne sont pas autorisées. Les toitures doivent avoir des débords pour conserver le style existant. Le zinc -ou des matériaux de forme et couleur similaire- pourra être utilisé pour les annexes des constructions ou pour les bâtiments publics de grandes dimensions. Les éléments photovoltaïques doivent être intégrés dans le pan de toiture. Ils seront mats et de tons identiques aux autres matériaux de toiture. Les toitures terrasses pourront être autorisées si elles correspondent aux constructions avoisinantes ou si elles représentent des annexes à la construction.</p> <p>Les clôtures devront être de qualité et soignées car elles constituent le rapport entre l'intérieur et l'extérieur. Les murs ou lames occultantes grises ou noires ne sont pas souhaitables car ils viennent fermer l'espace public.</p> <p>L'isolation thermique par l'extérieur doit être réservée pour les bâtiments construits à partir de la Seconde Guerre mondiale et dont la peau extérieure est déjà en enduit.</p>



Photographie du monument historique



Périmètre de 500m avec ZSFP : Dans les 500 mètres, vous pouvez vous référer aux fiches essentiels générales. Toutefois, dans les secteurs en couleur, des prescriptions supplémentaires sont à prendre en compte en égard aux enjeux pour la préservation de l'écrin du monument (voir le tableau au recto de la fiche).